



SAKO Brno, a.s., Jedovnická 4247/2, 628 00 Brno

ODPADOVÉ HOSPODÁŘSTVÍ BRNO II – LINKA K1

DOKUMENTACE PRO ÚZEMNÍ ROZHODNUTÍ (DUR)

A. Průvodní zpráva

Vypracoval:	Ing. Petr Svoboda	Kontroloval:	Ing. Petr Novák	HIP:	Ing. Přemysl Kól PhD
Datum:	10. 11. 2020	Stupeň dok.:	DUR	Číslo zak.:	Z19113
Číslo dok.:	19113-DUR-A-001	Revize	-	Str./poč. stran:	1/13

SEZNAM REVIZÍ A SCHVALOVACÍ LIST REVIZÍ

SEZNAM REVIZÍ

Rev.:	Poznámky k revizím:
1	
2	
3	
4	
5	

SCHVALOVACÍ LIST REVIZÍ

Rev.:	Datum:	Vypracoval:	Datum:	Zkontroloval:	Datum:	Schválil:
1						
2						
3						
4						
5						

Obsah

A.1 Identifikační údaje.....	4
A.1.1 Údaje o stavbě.....	4
a) název stavby	4
b) místo stavby	4
c) předmět dokumentace.....	7
A.1.2 Údaje o žadateli.....	10
A.1.3 Údaje o zpracovateli dokumentace	10
A.2 Členění stavby na objekty a technická a technologická zařízení.....	12
A.2.1 Stavební objekty	12
A.2.2 Provozní soubory.....	12
A.2.3 Inženýrské objekty	12
A.3 Seznam vstupních podkladů.....	13

A.1 Identifikační údaje

A.1.1 Údaje o stavbě

a) název stavby

Odpadové hospodářství Brno II – linka K1

b) místo stavby

Areál společnosti SAKO Brno, a.s.

Jedovnická 2, Brno 628 00

Okres Brno-město

Jihomoravský kraj

Katastrální území Židenice 611115

Seznam pozemků a staveb dotčených umístěním stavby:

Parcelní číslo	Katastrální území	Vlastník	Druh pozemku/způsob využití
7884/1	Židenice	SAKO Brno, a.s.	ostatní plocha/ostatní komunikace
7884/10	Židenice	SAKO Brno, a.s.	zastavěná plocha a nádvoří
7884/56	Židenice	SAKO Brno, a.s.	zastavěná plocha a nádvoří
7884/57	Židenice	SAKO Brno, a.s.	zastavěná plocha a nádvoří
7884/60	Židenice	SAKO Brno, a.s.	zastavěná plocha a nádvoří
7884/63	Židenice	SAKO Brno, a.s.	zastavěná plocha a nádvoří
8080	Židenice	SAKO Brno, a.s.	zastavěná plocha a nádvoří

Seznam pozemků a staveb sousedících s dotčenými pozemky stavby:

Parcelní číslo	Katastrální území	Vlastník	Druh pozemku/způsob využití
7884/7	Židenice	SAKO Brno, a.s.	zastavěná plocha a nádvoří
7884/8	Židenice	SAKO Brno, a.s.	zastavěná plocha a nádvoří
7884/9	Židenice	SAKO Brno, a.s.	zastavěná plocha a nádvoří
7884/11	Židenice	SAKO Brno, a.s.	vodní plocha / vodní nádrž umělá
7884/34	Židenice	SAKO Brno, a.s.	zastavěná plocha a nádvoří
7884/35	Židenice	SAKO Brno, a.s.	zastavěná plocha a nádvoří
7884/67	Židenice	SAKO Brno, a.s.	zastavěná plocha a nádvoří
7884/77	Židenice	SAKO Brno, a.s.	zastavěná plocha a nádvoří
8079	Židenice	SAKO Brno, a.s.	zastavěná plocha a nádvoří
9700/12	Židenice	Mervart Libor, Boettingrova 3812/3, Židenice, 63600 Brno; Šianský Petr, Sejkorova 1981/15, Židenice, 63600 Brno	ostatní plocha / jiná plocha
9/700/11	Židenice	Mervart Libor, Boettingrova 3812/3, Židenice, 63600 Brno	ostatní plocha / jiná plocha

9700/11	Židenice	Mervart Libor, Boettingrova 3812/3, Židenice, 63600 Brno	ostatní plocha / jiná plocha
9700/9	Židenice	Česká republika / Úřad pro zastupování státu ve věcech majetkových, Rašínovo nábřeží 390/42, Nové Město, 12800 Praha 2	ostatní plocha / jiná plocha
9700/8	Židenice	SJM Šianský Petr a Šianská Hana, Sejkorova 1981/15, Židenice, 63600 Brno	ostatní plocha / jiná plocha
9700/7	Židenice	Mervart Libor, Boettingrova 3812/3, Židenice, 63600 Brno	ostatní plocha / jiná plocha
9700/6	Židenice	Mervart Libor, Boettingrova 3812/3, Židenice, 63600 Brno	ostatní plocha / jiná plocha
9700/5	Židenice	Mervart Libor, Boettingrova 3812/3, Židenice, 63600 Brno	ostatní plocha / jiná plocha
9700/4	Židenice	Česká republika / Úřad pro zastupování státu ve věcech majetkových, Rašínovo nábřeží 390/42, Nové Město, 12800 Praha 2	ostatní plocha / jiná plocha
9700/3	Židenice	Kalina Martin Ing., Husova 165/5, Staré Brno, 60200 Brno	ostatní plocha / jiná plocha
9700/2	Židenice	Čípová Vladimíra, Kroměřížská 984/6, Slatina, 62700 Brno	ostatní plocha / jiná plocha
7884/68	Židenice	Čípová Vladimíra, Kroměřížská 984/6, Slatina, 62700 Brno	ostatní plocha / jiná plocha
7884/69	Židenice	Čípová Vladimíra, Kroměřížská 984/6, Slatina, 62700 Brno	ostatní plocha / jiná plocha
9286/21	Židenice	ENERGZET SERVIS a.s., Příkop 843/4, Zábrdovice, 60200 Brno	ostatní plocha / zeleň
9286/17	Židenice	ENERGZET SERVIS a.s., Příkop 843/4, Zábrdovice, 60200 Brno	ostatní plocha / zeleň
9286/16	Židenice	ENERGZET SERVIS a.s., Příkop 843/4, Zábrdovice, 60200 Brno	ostatní plocha / zeleň
9286/5	Židenice	SAKO Brno, a.s.	ostatní plocha / zeleň
9286/4	Židenice	SAKO Brno, a.s.	ostatní plocha / zeleň
9286/3	Židenice	SAKO Brno, a.s.	ostatní plocha / zeleň
9286/1	Židenice	SAKO Brno, a.s.	ostatní plocha / zeleň
9704/1	Židenice	SAKO Brno, a.s.	ostatní plocha / jiná plocha
9710	Židenice	SAKO Brno, a.s.	zastavěná plocha a nádvoří
7875/2	Židenice	SAKO Brno, a.s.	ostatní plocha / ostatní komunikace
7875/8	Židenice	SAKO Brno, a.s.	ostatní plocha / ostatní komunikace
7875/7	Židenice	Statutární město Brno, Dominikánské náměstí 196/1, Brno-město, 60200 Brno	ostatní plocha / ostatní komunikace
7884/5	Židenice	SAKO Brno, a.s.	ostatní plocha / jiná plocha
4407/45	Židenice	Statutární město Brno, Dominikánské náměstí 196/1, Brno-město, 60200 Brno	ostatní plocha / ostatní komunikace
7877	Židenice	Statutární město Brno, Dominikánské náměstí 196/1, Brno-město, 60200 Brno	zahrada

7884/4	Židenice	SAKO Brno, a.s.	ostatní plocha / jiná plocha
7878	Židenice	Statutární město Brno, Dominikánské náměstí 196/1, Brno- město, 60200 Brno	ostatní plocha / ostatní komunikace
7889/1	Židenice	Statutární město Brno, Dominikánské náměstí 196/1, Brno- město, 60200 Brno	zahrada
7890	Židenice	Česká republika / Státní pozemkový úřad, Husinecká 1024/11a, Žižkov, 13000 Praha 3	zahrada
7891	Židenice	Statutární město Brno, Dominikánské náměstí 196/1, Brno- město, 60200 Brno	orná půda
7884/13	Židenice	SAKO Brno, a.s.	ostatní plocha / jiná plocha
7892	Židenice	Statutární město Brno, Dominikánské náměstí 196/1, Brno- město, 60200 Brno	orná půda
8207/163	Židenice	Statutární město Brno, Dominikánské náměstí 196/1, Brno- město, 60200 Brno	ostatní plocha / ostatní komunikace
8207/153	Židenice	Statutární město Brno, Dominikánské náměstí 196/1, Brno- město, 60200 Brno	ostatní plocha / ostatní komunikace
8207/167	Židenice	Statutární město Brno, Dominikánské náměstí 196/1, Brno- město, 60200 Brno	ostatní plocha / ostatní komunikace
7884/15	Židenice	SAKO Brno, a.s.	ostatní plocha / jiná plocha
7884/16	Židenice	SAKO Brno, a.s.	ostatní plocha / jiná plocha
8207/17	Židenice	Statutární město Brno, Dominikánské náměstí 196/1, Brno- město, 60200 Brno	ostatní plocha / ostatní komunikace
7913/5	Židenice	Klusáková Jarmila, Bednaříkova 2185/1, Líšeň, 62800 Brno; Kocmanová Svatava, Říční 962/4a, Maloměřice, 61400 Brno; Koudelka Luděk, Rázusova 816/54, Maloměřice, 61400 Brno; Koudelka Marek, Rázusova 816/54, Maloměřice, 61400 Brno; Koudelka Petr, Selská 95/91, Maloměřice, 61400 Brno; Koudelková Kateřina, Rázusova 816/54, Maloměřice, 61400 Brno; Ledabylová Jiřina, Selská 96/93, Maloměřice, 61400 Brno; Mašarák Karel Ing., Říční 138/4, Maloměřice, 61400 Brno	orná plocha
8207/21	Židenice	SAKO Brno, a.s.	ostatní plocha / ostatní komunikace
7884/18	Židenice	SAKO Brno, a.s.	ostatní plocha / jiná plocha
8207/7	Židenice	Statutární město Brno, Dominikánské náměstí 196/1, Brno- město, 60200 Brno	ostatní plocha / ostatní komunikace
7913/2	Židenice	Gottwald Jaroslav, Preslova 295/13, Pisárky, 60200 Brno;	orná plocha

		Gottwald Petr, Strážnická 976/13, Slatina, 62700 Brno; Hrušková Věra, Jugoslávská 606/43, Černá Pole, 61300 Brno	
--	--	---	--

c) předmět dokumentace

Dokumentace pro vydání rozhodnutí o umístění stavby nebo zařízení řeší územní požadavky na výstavbu rozšíření kapacit stávajícího energetického zdroje.

Výstavba rozšíření kapacit stávajícího energetického zdroje je uvažována jako stavba trvalá.

Jedná se o změnu a rozšíření stávající dokončené stavby.

Stavba bude využívat některé stávající objekty. Některé stávající objekty budou zbourány nebo demontovány a na jejich místě budou postaveny nové. Stávající inženýrské sítě budou v místě nových objektů přeloženy a upraveny.

Předmětem záměru je instalace třetího parního kotle K1 s příslušenstvím pro spalování směsného komunálního odpadu (SKO) a odpadů obdobných včetně odpadů z průmyslu, které svým charakterem tvoří některou ze složek SKO včetně příslušenství a začlenění do stávajícího technologického bloku SAKO.

Funkčně bude nový kotel K1 sloužit, stejně jako stávající kotle K2 a K3, k výrobě přehřáté páry. Přehřátá pára z kotle K1 bude vyvedena na novou protitlakou turbínu.

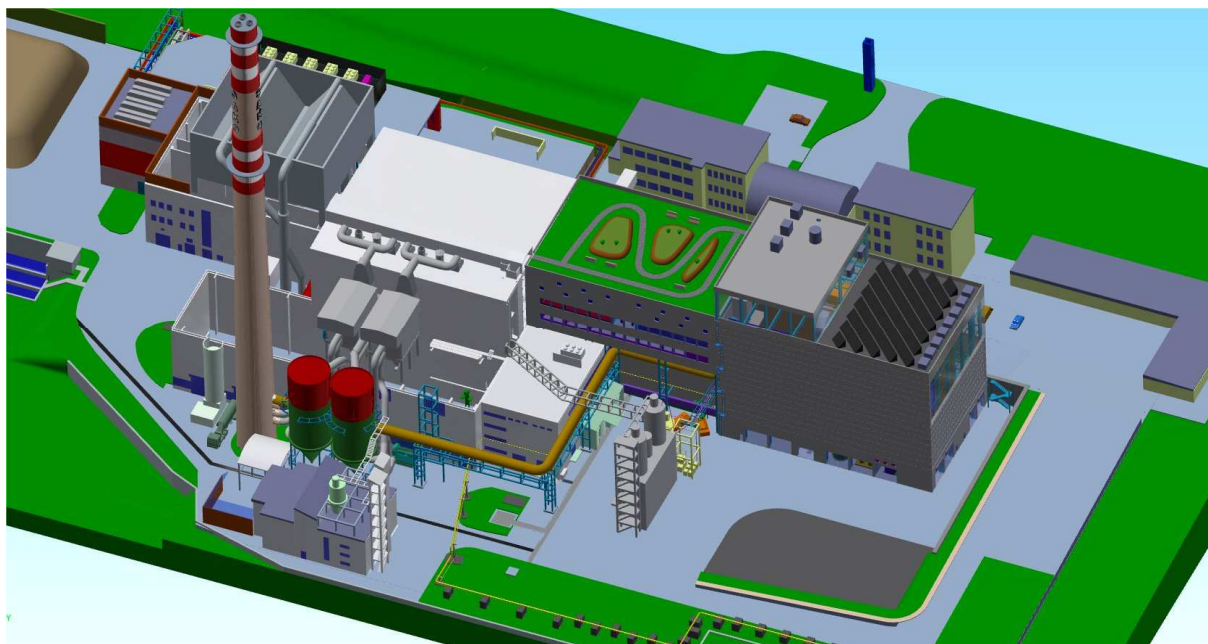
Instalací nové turbíny pro kotel K1 bude zachována společná výroba elektřiny a tepla na zdroji.

S ohledem na instalaci nové zpracovatelské linky směsného komunálního odpadu budou upraveny některé stávající stavební objekty a budou také postaveny stavební objekty nové.

Hlavním novým objektem bude SO 502 Hala kotelny, čištění spalin K1 a strojovny, kde bude ve vlastním prostoru kotelny instalován nový parní kotel K1, nová turbína v ostatních prostorách kotelny příslušenství s čištěním spalin, spalinovým ventilátorem a ostatní podpůrnou výrobní technologií. Na stávající halu zásobníků odpadů SO 101, která slouží jako zásobník odpadů pro kotel K2 a K3 navazuje „Rozšíření haly zásobníků odpadů“ SO501, která svou kapacitou zabezpečí nárůst požadavků na palivo zpracovávané na novém kotli K1.

Na střeše stávající zastřešené manipulační plochy , která navazuje na SO401 Dotřídovací a turbínová hala bude doplněna nosná ocelová konstrukce , která umožní umístění suchých havarijních chladičů.

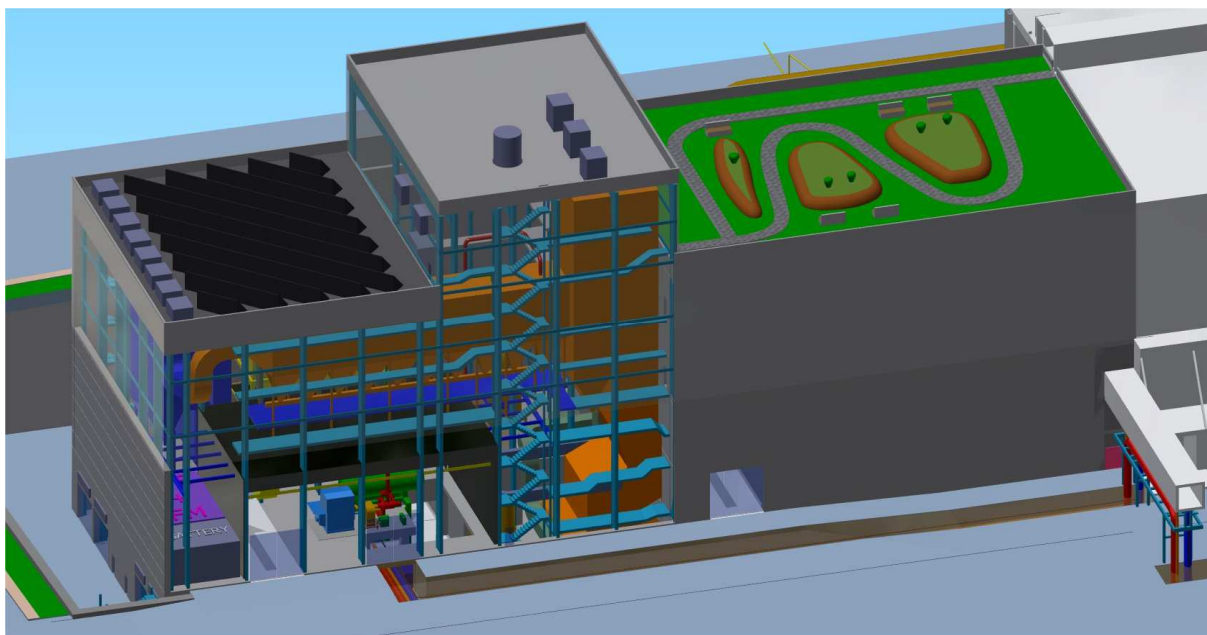
V sousedství stávajícího SO 12 Solidifikace bude nově doplněno zásobní silo na uskladnění vápenného aditiva, které se bude pseudopravou transportovat do zařízení čištění spalin. Vedle silu vápenného aditiva je též umístěn sklad aktivního uhlí, které má využití jako aditivum v čištění spalin.



Obrázek 1 Celková dispozice ZEVO po instalaci kotle K1



Obrázek 2 Nová situace areálu ZEVO po instalaci kotle K1

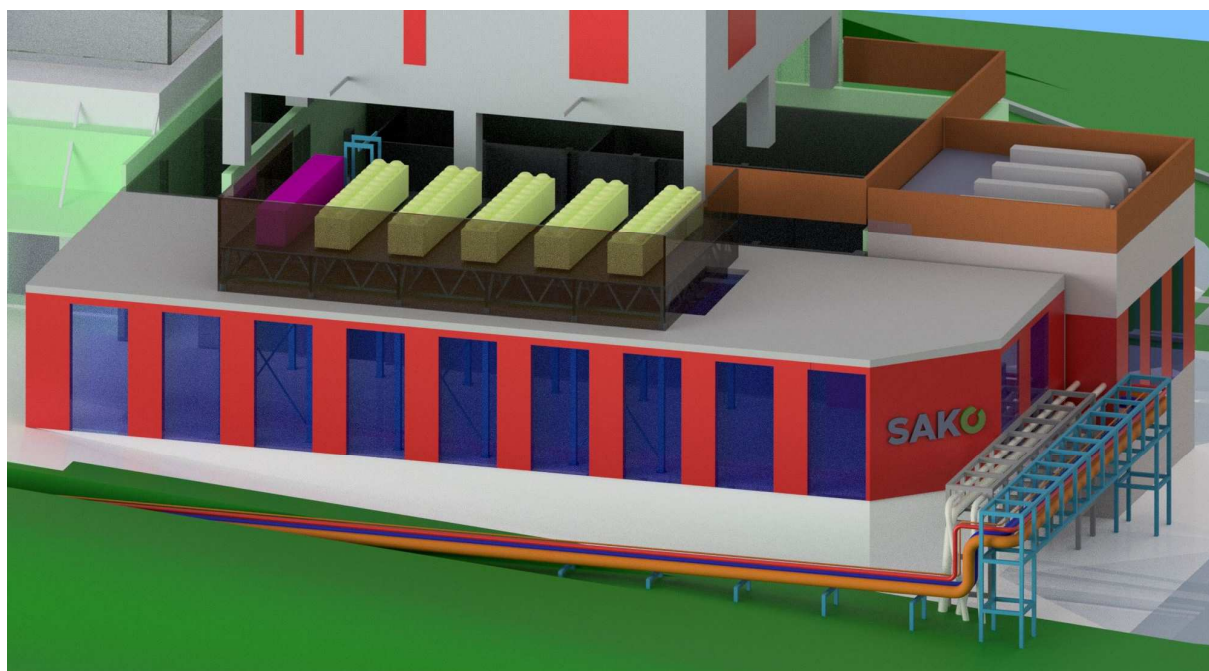


Obrázek 3 Kotel K1 v prostoru nové kotelny



Obrázek 4 Čištění spalin v ostatních prostorách nové kotelny

Nové technologické zařízení ZEVO SAKO bude projektováno a realizováno v souladu s požadavky na nejlepší dostupné techniky pro spalování odpadů BAT-AEL(Prováděcí rozhodnutí komise (EU) 2019/2010 ze dne 12 listopadu 2019, kterým se stanoví závěry o nejlepších dostupných technikách (BAT(Best Available Techniques)) pro spalování odpadů podle směrnice Evropského parlamentu a Rady 2010/75/EU) oznámeno pod číslem C (2019)7987.



Obrázek 5 Umístění chladičů a potrubí horké vody

A.1.2 Údaje o žadateli

Identifikační údaje:

SAKO Brno, a.s.

Jedovnická 4247/2

628 00 Brno

IČO:

60713470

DIČ:

CZ60713470

Datová schránka:

uzbgdsq

Zastoupen:

Mgr. Filip Leder – předseda představenstva

Ing. Pavel Loutocký – místopředseda představenstva

A.1.3 Údaje o zpracovateli dokumentace

Identifikační údaje:

TENZA, a.s.

Svatopetrská 35/7

617 00 Brno

IČO:

25570722

DIČ:

CZ25570722

Datová schránka:

whpgkr7

Zastoupen:

Ing. Michal Hrubý – předseda představenstva

Ing. František Paulík – místopředseda představenstva

Hlavní projektant:

Ing. Přemysl Kól, Ph.D.
Číslo autorizace: 1006783
technologická zařízení staveb

Na zpracování dokumentace se podílel tým ve složení:

Dokumentace stavebního objektu

Architektonicko stavební řešení:

Ing. Josef Koštoval
Číslo autorizace: 1002746
pozemní stavby

Ing. Aleš Poul

Stavebně konstrukční část:

SP Statika s.r.o.
Ing. Radek Šilar
Číslo autorizace: 1004894
statika a dynamika staveb

Dokumentace technických a technologických zařízení

Strojní část:

Ing. Petr Novák
Číslo autorizace: 1003934
technologická zařízení staveb

Ing. Libor Sedlinský
Ing. Jan Hezina
Ing. Petr Svoboda
Karel Růžička

Elektro a MaR:

Bc. Petr Valenta

Venkovní rozvody – voda, kanalizace:

Marcela Skříčková
Číslo autorizace: 1005591

Požárně bezpečnostní řešení:

Ing. Lubomír Hradil
Číslo autorizace: 1100892

A.2 Členění stavby na objekty a technická a technologická zařízení

Nová objektová skladba vychází ze stávající objektové skladby a dle potřeby je doplněna o nové objekty, inženýrské objekty a provozní soubory.

A.2.1 Stavební objekty

SO 101 Hala zásobníků odpadů
SO 106 Budova trafostanice a rozvodny
SO 401 Dotřídňovací a turbínová hala
SO 501 Rozšíření haly zásobníků odpadů
SO 502 Hala kotelny, čištění spalin K1 a strojovny
SO 507 Nosná OK spalinovodů
SO 512 Drobné stavební úpravy pro technologii
SO 513 Potrubní most a energokanál

A.2.2 Provozní soubory

PS 101 Příjem odpadu
PS 103 Škvárové hospodářství
PS 106 Trafostanice
PS 110 Vnější napájecí silnoproudé rozvody
PS 405 Nová rozvodna 6/0,4 kV
PS 406 ASŘTP
PS 407 Provozní rozvod silnoprůdu
PS 410 Provozní rozvod slaboprůdu
PS 412 Horkovodní výměníková stanice
PS 501 Zásobník odpadu
PS 502 Kotelna K1
PS 504 Turboskupina TG2
PS 505 Spojovací potrubí pro K1
PS 506 Rozvodna VN/NN K1
PS 511 Čištění spalin pro K1
PS 512 Systém nouzového chlazení

A.2.3 Inženýrské objekty

SO 001 – Příprava území
SO 002 – Hrubé terénní úpravy
SO 003 – Dešťová kanalizace
SO 004 – Splašková kanalizace
SO 006 – Vnější rozvody pitné vody
SO 023 – Venkovní osvětlení
SO 025 – Vnitrozávodní komunikace
SO 028 – Sadové úpravy
SO 029 – Parkoviště

A.3 Seznam vstupních podkladů

Doplnění třetí linky kotle K1 velice úzce souvisí se stávající dispozicí spalovny včetně schématu jejího fungování. Budou vystavěny nové objekty a mají být částečně využity, rozšířeny stávající stavební objekty, musí být zajištěna návaznost na všechna stávající provozní média. Při návrhu třetí linky K1 tak musely být zajištěny veškeré archivní podklady od stávajícího technologického funkčního celku.

Přehled použitých podkladů:

- SoD uzavřená mezi objednatelem a zhotovitelem
- Stávající dokumentace z archivu objednatele
- Studie proveditelnosti 2019
- Prohlídky a zaměření stávajícího stavu
- Technické podklady potencionálních dodavatelů zařízení
- Provedení průzkumů a provozních testů
- Zpracování dílčích studií
- Pravidelně konané výrobní výbory a technické schůzky
- Objednatelem předané podklady:
 - Složení odpadů
 - Účinnosti jednotlivých zařízení a technologických bloků stávající technologie
 - Výkonové parametry stávající technologie
 - Životnosti
 - Spotřeby elektrické energie
 - Spotřeby tepla
 - Spotřeby pomocných médií
 - Spotřeby aditiv
 - Produkce vlastních odpadních surovin
- Dokumentace o hodnocení vlivů záměru Odpadové hospodářství Brno II – Linka K1 na životní prostředí